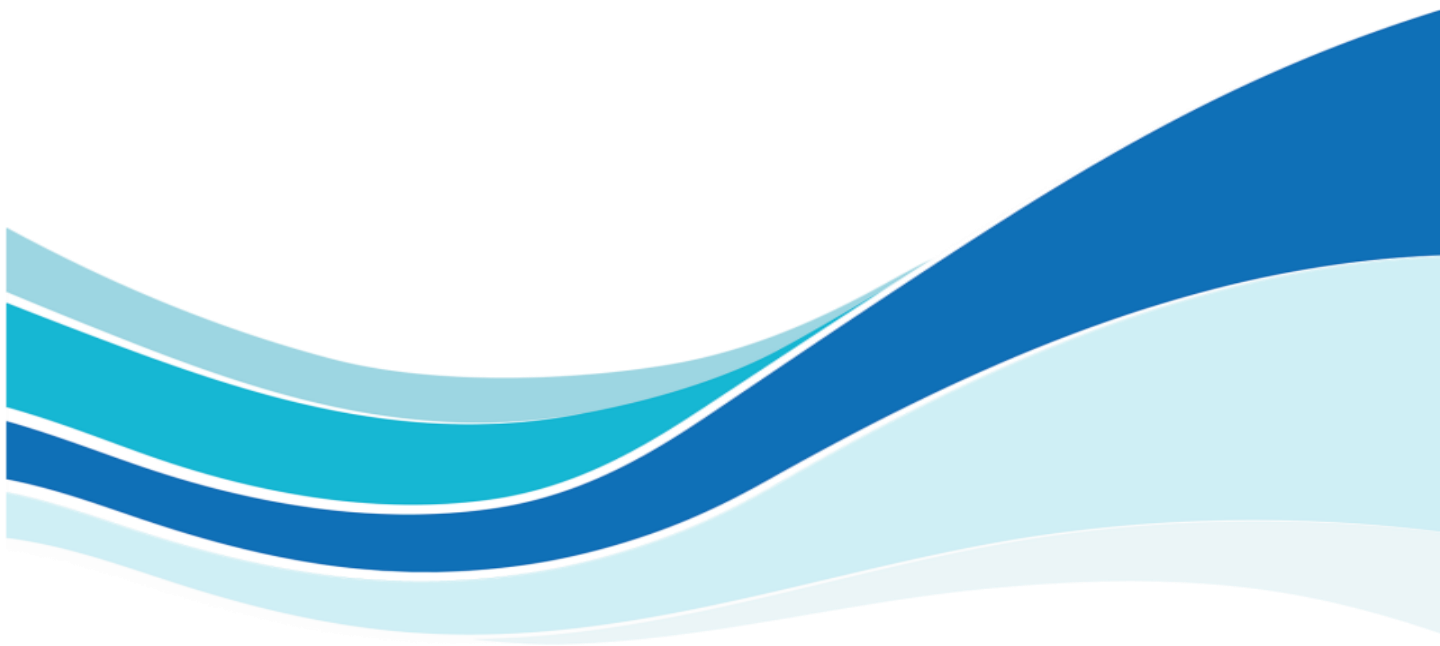


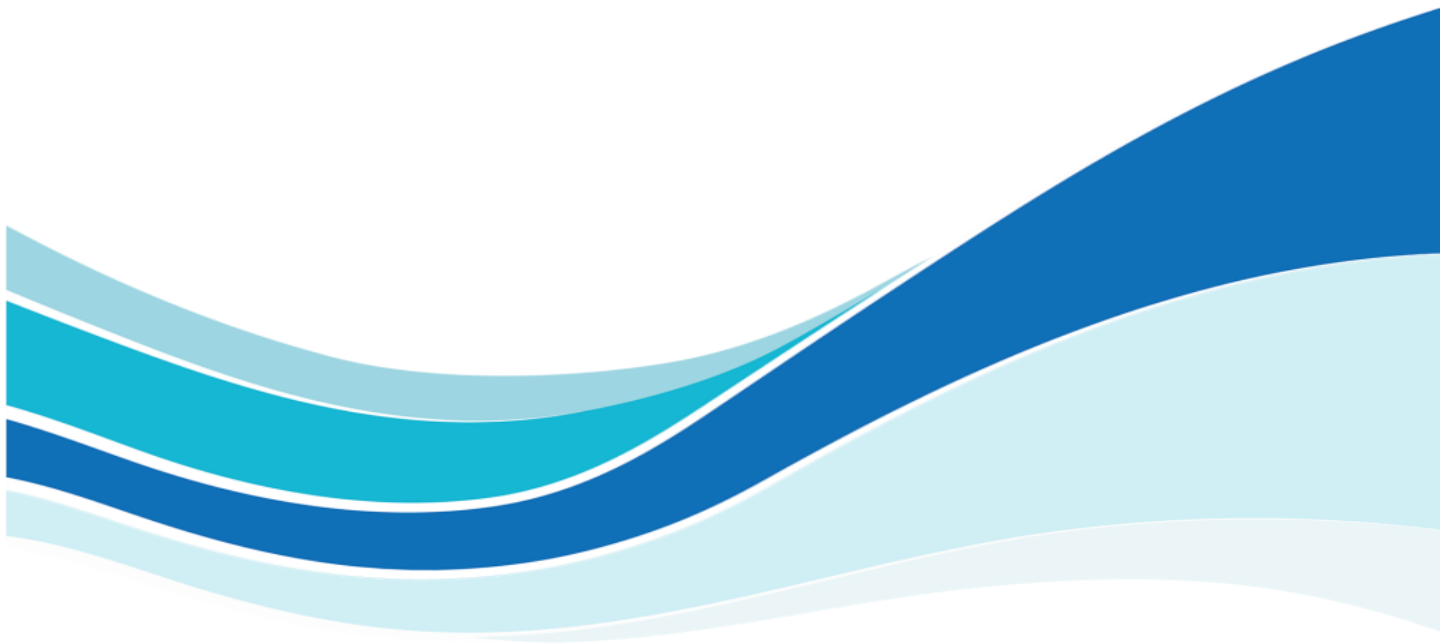
**ภาคผนวกที่ 36**  
**มาตรฐานคุณภาพสิ่งแวดล้อม**

---



**ภาคผนวกที่ 36-1**  
**มาตรฐานคุณภาพดิน**

---



## ประกาศคณะกรรมการสิ่งแวดล้อมแห่งชาติ

ฉบับที่ ๒๕ (พ.ศ. ๒๕๔๗)

เรื่อง กำหนดมาตรฐานคุณภาพดิน

อาศัยอำนาจตามความในมาตรา ๓๒ (๖) แห่งพระราชบัญญัติส่งเสริมและรักษาคุณภาพสิ่งแวดล้อมแห่งชาติ พ.ศ. ๒๕๓๕ อันเป็นพระราชบัญญัติที่มีบทบัญญัติบางประการเกี่ยวกับการจำกัดสิทธิและเสรีภาพของบุคคล ซึ่งมาตรา ๒๕ ประกอบกับมาตรา ๓๕ มาตรา ๔๘ มาตรา ๕๐ และมาตรา ๕๑ ของรัฐธรรมนูญแห่งราชอาณาจักรไทย บัญญัติให้กระทำได้โดยอาศัยอำนาจตามบทบัญญัติแห่งกฎหมาย คณะกรรมการสิ่งแวดล้อมแห่งชาติ จึงออกประกาศกำหนดมาตรฐานคุณภาพดินไว้ดังต่อไปนี้

## ข้อ ๑ ในประกาศนี้

“ดิน” หมายความว่า วัตถุธรรมชาติซึ่งเกิดขึ้นบนพื้นผิวโลก ประกอบด้วยแร่ธาตุและอินทรีย์วัตถุต่างๆ และให้หมายความรวมถึงหิน กรวด และทรายด้วย

“มาตรฐานคุณภาพดิน” หมายความว่า มาตรฐานการปนเปื้อนของสารอันตรายที่ยอมให้มีได้ในดินโดยไม่ก่อให้เกิดอันตรายหรือผลกระทบต่อสุขภาพอนามัยของประชาชนที่สัมผัสผิวดินทั้งทางตรงและทางอ้อม

ข้อ ๒ มาตรฐานคุณภาพดินจำแนกตามลักษณะการใช้ประโยชน์ที่ดินเป็น ๒ ประเภท คือ

- (๑) มาตรฐานคุณภาพดินที่ใช้ประโยชน์เพื่อการอยู่อาศัยและเกษตรกรรม
- (๒) มาตรฐานคุณภาพดินที่ใช้ประโยชน์เพื่อการอื่นนอกเหนือจาก (๑)

ข้อ ๓ มาตรฐานคุณภาพดินตามข้อ ๒ (๑) ต้องเป็นไปดังนี้

๓.๑ สารอินทรีย์ระเหยง่าย (Volatile Organic Compounds)

(๑) เบนซีน (Benzene) ต้องไม่เกิน ๖.๕ มิลลิกรัมต่อกิโลกรัม

(๒) คาร์บอนเตตระคลอไรด์ (Carbon Tetrachloride) ต้องไม่เกิน ๒.๕ มิลลิกรัมต่อกิโลกรัม

(๓) 1,2-ไดคลอโรอีเทน (1,2-Dichloroethane) ต้องไม่เกิน ๓.๕ มิลลิกรัมต่อกิโลกรัม

(๔) 1,1-ไดคลอโรเอทิลีน (1,1-Dichloroethylene) ต้องไม่เกิน ๐.๕ มิลลิกรัมต่อกิโลกรัม

(๕) ซิส-1,2-ไดคลอโรเอทิลีน (cis-1,2-Dichloroethylene) ต้องไม่เกิน ๔๓ มิลลิกรัมต่อกิโลกรัม

(๖) ทรานส์-1,2-ไดคลอโรเอทิลีน (trans-1,2-Dichloroethylene) ต้องไม่เกิน ๖๓ มิลลิกรัมต่อกิโลกรัม

(๗) ไดคลอโรมีเทน (Dichloromethane) ต้องไม่เกิน ๘๕ มิลลิกรัมต่อกิโลกรัม

(๘) เอทิลเบนซีน (Ethylbenzene) ต้องไม่เกิน ๒๓๐ มิลลิกรัมต่อกิโลกรัม

(๙) สไตรีน (Styrene) ต้องไม่เกิน ๑,๗๐๐ มิลลิกรัมต่อกิโลกรัม

(๑๐) เตตระคลอโรเอทิลีน (Tetrachloroethylene) ต้องไม่เกิน ๕๗ มิลลิกรัมต่อกิโลกรัม

(๑๑) โทลูอีน (Toluene) ต้องไม่เกิน ๕๒๐ มิลลิกรัมต่อกิโลกรัม

(๑๒) ไตรคลอโรเอทิลีน (Trichloroethylene) ต้องไม่เกิน ๒๘ มิลลิกรัมต่อกิโลกรัม

(๑๓) 1,1,1-ไตรคลอโรอีเทน (1,1,1-Trichloroethane) ต้องไม่เกิน ๖๓๐ มิลลิกรัมต่อกิโลกรัม

(๑๔) 1,1,2-ไตรคลอโรอีเทน (1,1,2-Trichloroethane) ต้องไม่เกิน ๘.๔ มิลลิกรัมต่อกิโลกรัม

(๑๕) ไซลีนทั้งหมด (Total Xylenes) ต้องไม่เกิน ๒๑๐ มิลลิกรัมต่อกิโลกรัม

### ๓.๒ โลหะหนัก (Heavy Metals)

(๑) สารหนู (Arsenic) ต้องไม่เกิน ๓.๕ มิลลิกรัมต่อกิโลกรัม

(๒) แคดเมียมและสารประกอบแคดเมียม (Cadmium and compounds) ต้องไม่เกิน ๓๗ มิลลิกรัมต่อกิโลกรัม

(๓) โครเมียมชนิดเฮกซะวาเลนต์ (Hexavalent Chromium) ต้องไม่เกิน ๓๐๐ มิลลิกรัมต่อกิโลกรัม

(๔) ตะกั่ว (Lead) ต้องไม่เกิน ๔๐๐ มิลลิกรัมต่อกิโลกรัม

(๕) แมงกานีสและสารประกอบแมงกานีส (Manganese and compounds) ต้องไม่เกิน ๑,๘๐๐ มิลลิกรัมต่อกิโลกรัม

(๖)ปรอทและสารประกอบปรอท (Mercury and compounds) ต้องไม่เกิน ๒๓ มิลลิกรัมต่อกิโลกรัม

(๗) นิกเกิลในรูปของเกลือที่ละลายน้ำได้ (Nickel, soluble salts) ต้องไม่เกิน ๑,๖๐๐ มิลลิกรัมต่อกิโลกรัม

(๘) ซีลีเนียม (Selenium) ต้องไม่เกิน ๓๕๐ มิลลิกรัมต่อกิโลกรัม

๓.๓ สารป้องกันกำจัดศัตรูพืชและสัตว์ (Pesticides)

(๑) อะทราซีน (Atrazine) ต้องไม่เกิน ๒๒ มิลลิกรัมต่อกิโลกรัม

(๒) คลอเดน (Chlordane) ต้องไม่เกิน ๑๖ มิลลิกรัมต่อกิโลกรัม

(๓) 2,4-ดี (2,4-D) ต้องไม่เกิน ๖๕๐ มิลลิกรัมต่อกิโลกรัม

(๔) ดีดีที (DDT) ต้องไม่เกิน ๑๗ มิลลิกรัมต่อกิโลกรัม

(๕) ดิลดริน (Dieldrin) ต้องไม่เกิน ๐.๓ มิลลิกรัมต่อกิโลกรัม

(๖) เฮปตาคลอร์ (Heptachlor) ต้องไม่เกิน ๑.๑ มิลลิกรัมต่อกิโลกรัม

(๗) เฮปตาคลอร์ อีพ็อกไซด์ (Heptachlor Epoxide) ต้องไม่เกิน ๐.๕ มิลลิกรัมต่อกิโลกรัม

(๘) ลินเดน (Lindane) ต้องไม่เกิน ๔.๔ มิลลิกรัมต่อกิโลกรัม

(๙) เพนตะคลอโรฟีนอล (Pentachlorophenol) ต้องไม่เกิน ๓๐ มิลลิกรัมต่อกิโลกรัม

๓.๔ สารพิษอื่นๆ

(๑) เบนโซ (เอ) ไพรีน (Benzo (a) pyrene) ต้องไม่เกิน ๐.๖ มิลลิกรัมต่อกิโลกรัม

(๒) ไซยาไนด์และสารประกอบไซยาไนด์ (Cyanide and compounds) ต้องไม่เกิน ๑๑ มิลลิกรัมต่อกิโลกรัม

(๓) พีซีบี (PCBs) ต้องไม่เกิน ๒.๒ มิลลิกรัมต่อกิโลกรัม

(๔) ไวนิลคลอไรด์ (Vinyl Chloride) ต้องไม่เกิน ๑.๕ มิลลิกรัมต่อกิโลกรัม

ข้อ ๔ มาตรฐานคุณภาพดินตามข้อ ๒ (๒) ต้องเป็นไปดังนี้

๔.๑ สารอินทรีย์ระเหยง่าย (Volatile Organic Compounds)

(๑) เบนซีน (Benzene) ต้องไม่เกิน ๑๕ มิลลิกรัมต่อกิโลกรัม

(๒) คาร์บอนเตตระคลอไรด์ (Carbon Tetrachloride) ต้องไม่เกิน ๕.๓ มิลลิกรัมต่อกิโลกรัม

(๓) 1,2-ไดคลอโรอีเทน (1,2-Dichloroethane) ต้องไม่เกิน ๗.๖ มิลลิกรัมต่อกิโลกรัม

(๔) 1,1-ไดคลอโรเอทิลีน (1,1-Dichloroethylene)

ต้องไม่เกิน ๑.๒ มิลลิกรัมต่อกิโลกรัม

(๕) ซิส-1,2-ไดคลอโรเอทิลีน (cis-1,2-Dichloroethylene)

ต้องไม่เกิน ๑๕๐ มิลลิกรัมต่อกิโลกรัม

(๖) ทรานส์-1,2-ไดคลอโรเอทิลีน (trans-1,2-

Dichloroethylene) ต้องไม่เกิน ๒๑๐ มิลลิกรัมต่อกิโลกรัม

(๗) ไดคลอโรมีเทน (Dichloromethane) ต้องไม่เกิน

๒๑๐ มิลลิกรัมต่อกิโลกรัม

(๘) เอทิลเบนซีน (Ethylbenzene) ต้องไม่เกิน ๒๓๐

มิลลิกรัมต่อกิโลกรัม

(๙) สไตรีน (Styrene) ต้องไม่เกิน ๑,๗๐๐ มิลลิกรัมต่อ

กิโลกรัม

(๑๐) เตตระคลอโรเอทิลีน (Tetrachloroethylene) ต้อง

ไม่เกิน ๑๕๐ มิลลิกรัมต่อกิโลกรัม

(๑๑) โทลูอีน (Toluene) ต้องไม่เกิน ๕๒๐ มิลลิกรัมต่อ

กิโลกรัม

(๑๒) ไตรคลอโรเอทิลีน (Trichloroethylene) ต้องไม่เกิน

๖๑ มิลลิกรัมต่อกิโลกรัม

(๑๓) 1,1,1-ไตรคลอโรอีเทน (1,1,1-Trichloroethane)

ต้องไม่เกิน ๑,๔๐๐ มิลลิกรัมต่อกิโลกรัม



(๑๔) 1,1,2-ไตรคลอโรอีเทน (1,1,2-Trichloroethane)

ต้องไม่เกิน ๑๕ มิลลิกรัมต่อกิโลกรัม

(๑๕) ไซลีนทั้งหมด (Total Xylenes) ต้องไม่เกิน ๒๑๐

มิลลิกรัมต่อกิโลกรัม

#### ๔.๒ โลหะหนัก (Heavy Metals)

(๑) สารหนู (Arsenic) ต้องไม่เกิน ๒๗ มิลลิกรัมต่อ

กิโลกรัม

(๒) แคดเมียมและสารประกอบแคดเมียม (Cadmium

and compounds) ต้องไม่เกิน ๘๑๐ มิลลิกรัมต่อกิโลกรัม

(๓) โครเมียมชนิดเฮกซะวาเลนต์ (Hexavalent Chromium)

ต้องไม่เกิน ๖๕๐ มิลลิกรัมต่อกิโลกรัม

(๔) ตะกั่ว (Lead) ต้องไม่เกิน ๓๕๐ มิลลิกรัมต่อกิโลกรัม

(๕) แมงกานีสและสารประกอบแมงกานีส (Manganese

and compounds) ต้องไม่เกิน ๓๒,๐๐๐ มิลลิกรัมต่อกิโลกรัม

(๖)ปรอทและสารประกอบปรอท (Mercury and

compounds) ต้องไม่เกิน ๖๑๐ มิลลิกรัมต่อกิโลกรัม

(๗) นิกเกิลในรูปของเกลือที่ละลายน้ำได้ (Nickel, soluble

salts) ต้องไม่เกิน ๔๑,๐๐๐ มิลลิกรัมต่อกิโลกรัม

(๘) ซีลีเนียม (Selenium) ต้องไม่เกิน ๑๐,๐๐๐ มิลลิกรัม

ต่อกิโลกรัม

๔.๓ สารป้องกันกำจัดศัตรูพืชและสัตว์ (Pesticides)

(๑) อะทราซีน (Atrazine) ต้องไม่เกิน ๑๑๐ มิลลิกรัมต่อกิโลกรัม

(๒) คลอเดน (Chlordane) ต้องไม่เกิน ๑๑๐ มิลลิกรัมต่อกิโลกรัม

(๓) 2,4-ดี (2,4-D) ต้องไม่เกิน ๑๒,๐๐๐ มิลลิกรัมต่อกิโลกรัม

(๔) ดีดีที (DDT) ต้องไม่เกิน ๑๒๐ มิลลิกรัมต่อกิโลกรัม

(๕) ดิลดริน (Dieldrin) ต้องไม่เกิน ๑.๕ มิลลิกรัมต่อกิโลกรัม

(๖) เฮปตาคลอร์ (Heptachlor) ต้องไม่เกิน ๕.๕ มิลลิกรัมต่อกิโลกรัม

(๗) เฮปตาคลอร์ อีพ็อกไซด์ (Heptachlor Epoxide) ต้องไม่เกิน ๒.๗ มิลลิกรัมต่อกิโลกรัม

(๘) ลินเดน (Lindane) ต้องไม่เกิน ๒๕ มิลลิกรัมต่อกิโลกรัม

(๙) เพนตะคลอโรฟีนอล (Pentachlorophenol) ต้องไม่เกิน ๑๑๐ มิลลิกรัมต่อกิโลกรัม

๔.๔ สารพิษอื่นๆ

(๑) เบนโซ (เอ) ไพรีน (Benzo (a) pyrene) ต้องไม่เกิน ๒.๕ มิลลิกรัมต่อกิโลกรัม

(๒) ไซยาไนด์และสารประกอบไซยาไนด์ (Cyanide and compounds) ต้องไม่เกิน ๓๕ มิลลิกรัมต่อกิโลกรัม

(๓) พีซีบี (PCBs) ต้องไม่เกิน ๑๐ มิลลิกรัมต่อกิโลกรัม

(๔) ไวนิลคลอไรด์ (Vinyl Chloride) ต้องไม่เกิน ๘.๓ มิลลิกรัมต่อกิโลกรัม

ข้อ ๕ การตรวจสอบคุณภาพดินตามข้อ ๓ และข้อ ๔ ให้ใช้วิธี Test Methods of Evaluating Solid Waste, Physical/Chemical Methods (SW-846) ขององค์การพิทักษ์สิ่งแวดล้อมแห่งประเทศสหรัฐอเมริกา (United States Environmental Protection Agency) ดังต่อไปนี้

(๑) การตรวจสอบคุณภาพดินตามข้อ ๓.๑ (๑)-(๑๕) และข้อ ๔.๑ (๑)-(๑๕) ให้ใช้วิธี Gas Chromatography หรือวิธี Gas Chromatography/Mass Spectrometry (GC/MS) หรือวิธีอื่นที่กรมควบคุมมลพิษเห็นชอบ

(๒) การตรวจสอบคุณภาพดินตามข้อ ๓.๒ (๑) และข้อ ๔.๒ (๑) ให้ใช้วิธี Inductively Coupled Plasma-Atomic Emission Spectrometry หรือวิธี Inductively Coupled Plasma-Mass Spectrometry หรือวิธี Atomic Absorption, Furnace Technique หรือวิธี Atomic Absorption, Gaseous Hydride หรือวิธี Atomic Absorption, Borohydride Reduction หรือวิธีอื่นที่กรมควบคุมมลพิษเห็นชอบ

(๓) การตรวจสอบคุณภาพดินตามข้อ ๓.๒ (๒) และข้อ ๔.๒ (๒) ให้ใช้วิธี Inductively Coupled Plasma-Atomic Emission Spectrometry

หรือวิธี Inductively Coupled Plasma-Mass Spectrometry หรือวิธี Atomic Absorption, Direct Aspiration หรือวิธี Atomic Absorption, Furnace Technique หรือวิธีอื่นที่กรมควบคุมมลพิษเห็นชอบ

(๔) การตรวจสอบคุณภาพดินตามข้อ ๓.๒ (๓) และข้อ ๔.๒ (๓) ให้ใช้วิธี Coprecipitation หรือวิธี Colorimetric หรือวิธี Chelation/Extraction หรือวิธีอื่นที่กรมควบคุมมลพิษเห็นชอบ

(๕) การตรวจสอบคุณภาพดินตามข้อ ๓.๒ (๔)-(๕) และข้อ ๔.๒ (๔)-(๕) ให้ใช้วิธี Inductively Coupled Plasma-Atomic Emission Spectrometry หรือวิธี Inductively Coupled Plasma-Mass Spectrometry หรือวิธี Atomic Absorption, Direct Aspiration หรือวิธี Atomic Absorption Furnace Technique หรือวิธีอื่นที่กรมควบคุมมลพิษเห็นชอบ

(๖) การตรวจสอบคุณภาพดินตามข้อ ๓.๒ (๖) และข้อ ๔.๒ (๖) ให้ใช้วิธี Cold-Vapor Technique หรือวิธีอื่นที่กรมควบคุมมลพิษเห็นชอบ

(๗) การตรวจสอบคุณภาพดินตามข้อ ๓.๒ (๗) และข้อ ๔.๒ (๗) ให้ใช้วิธี Inductively Coupled Plasma-Atomic Emission Spectrometry หรือวิธี Inductively Coupled Plasma-Mass Spectrometry หรือวิธี Atomic Absorption, Direct Aspiration หรือวิธี Atomic Absorption, Furnace Technique หรือวิธีอื่นที่กรมควบคุมมลพิษเห็นชอบ

(๘) การตรวจสอบคุณภาพดินตามข้อ ๓.๒ (๘) และข้อ ๔.๒ (๘) ให้ใช้วิธี Inductively Coupled Plasma-Atomic Emission Spectrometry หรือ

วิธี Atomic Absorption, Furnace Technique หรือวิธี Atomic Absorption Gaseous Hydride หรือวิธี Atomic Absorption, Borohydride Reduction หรือวิธีอื่นที่กรมควบคุมมลพิษเห็นชอบ

(๕) การตรวจสอบคุณภาพดินตามข้อ ๓.๓ (๑) และข้อ ๔.๓ (๑) ให้ใช้วิธี Gas Chromatography หรือวิธีอื่นที่กรมควบคุมมลพิษเห็นชอบ

(๑๐) การตรวจสอบคุณภาพดินตามข้อ ๓.๓ (๒) และข้อ ๔.๓ (๒) ให้ใช้วิธี Gas Chromatography/Mass Spectrometry (GC/MS) หรือวิธีอื่นที่กรมควบคุมมลพิษเห็นชอบ

(๑๑) การตรวจสอบคุณภาพดินตามข้อ ๓.๓ (๓) และข้อ ๔.๓ (๓) ให้ใช้วิธี Gas Chromatography หรือวิธี High Performance Liquid Chromatography/Thermal Extraction/Gas Chromatography/Mass Spectrometry (TE/GC/MS) หรือวิธีอื่นที่กรมควบคุมมลพิษเห็นชอบ

(๑๒) การตรวจสอบคุณภาพดินตามข้อ ๓.๓ (๔)-(๘) และข้อ ๔.๓ (๔)-(๘) ให้ใช้วิธี Gas Chromatography หรือวิธี Gas Chromatography/Mass Spectrometry (GC/MS) หรือวิธีอื่นที่กรมควบคุมมลพิษเห็นชอบ

(๑๓) การตรวจสอบคุณภาพดินตามข้อ ๓.๓ (๕) และข้อ ๔.๓ (๕) ให้ใช้วิธี Gas Chromatography หรือวิธี Gas Chromatography/Mass Spectrometry (GC/MS) หรือวิธี Gas Chromatography/Fourier Transform Infrared (GC/FT-IR) Spectrometry หรือวิธีอื่นที่กรมควบคุมมลพิษเห็นชอบ

(๑๔) การตรวจสอบคุณภาพดินตามข้อ ๓.๔ (๑) และข้อ ๔.๔ (๑) ให้ใช้วิธี Gas Chromatography/Mass Spectrometry (GC/MS) หรือวิธี Thermal Extraction/Gas Chromatography/Mass Spectrometry (TE/GC/MS) หรือวิธี Gas Chromatography/Fourier Transform Infrared (GC/FT-IR) Spectrometry หรือวิธีอื่นที่กรมควบคุมมลพิษเห็นชอบ

(๑๕) การตรวจสอบคุณภาพดินตามข้อ ๓.๔ (๒) และข้อ ๔.๔ (๒) ให้ใช้วิธี Total and Amenable Cyanide: Distillation หรือวิธี Total Amenable Cyanide (Automated Colorimetric, with off-line Distillation) หรือวิธี Cyanide Extraction Procedure for Solids and Oils หรือวิธีอื่นที่กรมควบคุมมลพิษเห็นชอบ

(๑๖) การตรวจสอบคุณภาพดินตามข้อ ๓.๔ (๓) และข้อ ๔.๔ (๓) ให้ใช้วิธี Gas Chromatography หรือวิธีอื่นที่กรมควบคุมมลพิษเห็นชอบ

(๑๗) การตรวจสอบคุณภาพดินตามข้อ ๓.๔ (๔) และข้อ ๔.๔ (๔) ให้ใช้วิธี Gas Chromatography หรือวิธี Gas Chromatography/Mass Spectrometry (GC/MS) หรือวิธีอื่นที่กรมควบคุมมลพิษเห็นชอบ

ข้อ ๖ วิธีการเก็บและรักษาตัวอย่างดินให้เป็นไปตามที่กำหนดไว้ในภาคผนวกท้ายประกาศนี้

ประกาศ ณ วันที่ ๙ กันยายน พ.ศ. ๒๕๔๗

จาตุรนต์ ฉายแสง

รองนายกรัฐมนตรี

ปฏิบัติหน้าที่ประธานกรรมการสิ่งแวดล้อมแห่งชาติ

ภาคผนวก

ท้าย

ประกาศคณะกรรมการสิ่งแวดล้อมแห่งชาติ

ฉบับที่ ๒๕ (พ.ศ. ๒๕๔๗)

เรื่อง กำหนดมาตรฐานคุณภาพดิน

---

วิธีการเก็บตัวอย่างดิน

๑. ให้แบ่งพื้นที่ออกเป็นแปลงย่อย ๆ โดยขนาดของแปลงย่อยขึ้นอยู่กับขนาดของพื้นที่และสภาพภูมิประเทศ เพื่อให้ได้ตัวอย่างดินที่เป็นตัวแทนของพื้นที่ทั้งหมด
  ๒. จำนวนหลุมเจาะตัวอย่างดินขึ้นอยู่กับขนาดของพื้นที่ สำหรับพื้นที่ที่มีขนาด ๑๐ - ๒๕ ไร่ ให้เจาะตัวอย่างดินประมาณ ๑๐ - ๒๐ หลุม กระจายทั่วแปลง
  ๓. ให้เจาะตัวอย่างดินในหลุมหนึ่ง ๆ จากผิวดินจนถึงระดับความลึกประมาณ ๑๒ - ๑๘ นิ้ว (๓๐ - ๔๕ เซนติเมตร) โดยให้ใช้วิธีการเจาะแบบคงสภาพ
- ทั้งนี้ การเก็บตัวอย่างดินมีวัตถุประสงค์เพื่อติดตามตรวจสอบคุณภาพดินเบื้องต้น กรณีจำเป็นต้องมีการพิสูจน์สภาพการปนเปื้อนเพื่อการฟื้นฟู ให้มีการประเมินความเสี่ยงอันตรายต่อสุขภาพอนามัยของประชาชนและคุณภาพสิ่งแวดล้อมในลำดับต่อไป

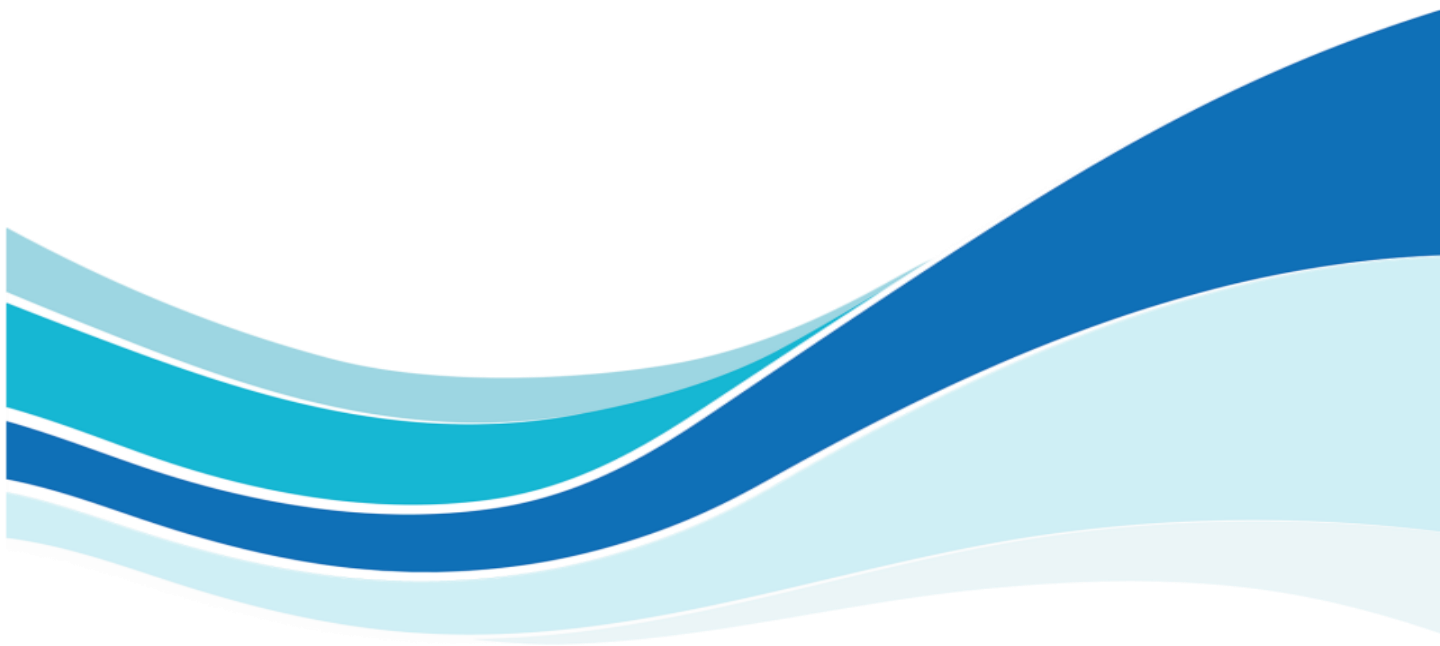
วิธีการรักษาตัวอย่างดิน

สารที่จะวิเคราะห์และตรวจสอบ (Parameter)	ภาชนะบรรจุ (Container)	การเก็บรักษา (Preservative)	ระยะเวลาที่เก็บไว้ได้ (Holding Time)
สารอินทรีย์ระเหยง่าย	แก้ว	แช่เย็นที่ $4^{\circ} \pm 2^{\circ} \text{C}$	๑๔ วัน
โลหะหนัก (ยกเว้น โคโรเนียมชนิด เอ็กซาวาเลนท์ และปรอทและสาร ประกอบปรอท)	พลาสติก หรือแก้ว	แช่เย็นที่ $4^{\circ} \pm 2^{\circ} \text{C}$	๑๘๐ วัน
โคโรเนียมชนิดเอ็กซาวาเลนท์	พลาสติก หรือแก้ว	แช่เย็นที่ $4^{\circ} \pm 2^{\circ} \text{C}$	- ๓๐ วัน ก่อนทำ การเตรียมตัวอย่าง - ๔ วัน หลังทำการ เตรียมตัวอย่าง
ปรอทและสารประกอบปรอท	พลาสติก หรือแก้ว	แช่เย็นที่ $4^{\circ} \pm 2^{\circ} \text{C}$	๒๘ วัน
สารป้องกันกำจัดศัตรูพืชและสัตว์	แก้ว	แช่เย็นที่ $4^{\circ} \pm 2^{\circ} \text{C}$	- ๑๔ วัน ก่อนทำ การเตรียมตัวอย่าง - ๔๐ วัน หลังทำ การเตรียมตัวอย่าง
เบนโซ (เอ) ไพรีน	แก้ว	แช่เย็นที่ $4^{\circ} \pm 2^{\circ} \text{C}$	- ๑๔ วัน ก่อนทำ การเตรียมตัวอย่าง - ๔๐ วัน หลังทำ การเตรียมตัวอย่าง
ไซยาไนด์และสารประกอบ ไซยาไนด์	พลาสติก หรือแก้ว	แช่เย็นที่ $4^{\circ} \pm 2^{\circ} \text{C}$	๑๔ วัน ก่อนทำการ เตรียมตัวอย่าง
พีซีบี	แก้ว	แช่เย็นที่ $4^{\circ} \pm 2^{\circ} \text{C}$	- ๑๔ วัน ก่อนทำ การเตรียมตัวอย่าง - ๔๐ วัน หลังทำ การเตรียมตัวอย่าง
ไวนิลคลอไรด์	แก้ว	แช่เย็นที่ $4^{\circ} \pm 2^{\circ} \text{C}$	๑๔ วัน



**ภาคผนวกที่ 36-2**  
**มาตรฐานระดับเสียงทั่วไป**

---





# ประกาศคณะกรรมการสิ่งแวดล้อมแห่งชาติ

ฉบับที่ ๑๕ (พ.ศ. ๒๕๔๐)

## เรื่อง กำหนดมาตรฐานระดับเสียงโดยทั่วไป

อาศัยอำนาจตามความในมาตรา ๓๒ (๕) แห่งพระราชบัญญัติส่งเสริมและรักษาคุณภาพสิ่งแวดล้อมแห่งชาติ พ.ศ. ๒๕๓๕ คณะกรรมการสิ่งแวดล้อมแห่งชาติกำหนดมาตรฐานระดับเสียงโดยทั่วไปไว้ดังต่อไปนี้

ข้อ ๑ ในประกาศนี้

“ระดับเสียงโดยทั่วไป” หมายความว่า ระดับเสียงที่เกิดขึ้นในสิ่งแวดล้อม

“ค่าระดับเสียงสูงสุด” หมายความว่า ค่าระดับเสียงสูงสุดที่เกิดขึ้นในขณะใดขณะหนึ่งระหว่างการตรวจวัดระดับเสียง โดยมีหน่วยเป็นเดซิเบลเอ หรือ dB (A)

“ค่าระดับเสียงเฉลี่ย ๒๔ ชั่วโมง” หมายความว่า ค่าระดับเสียงคงที่ที่มีพลังงานเทียบเท่าระดับเสียงที่เกิดขึ้นจริง ซึ่งมีระดับเสียงเปลี่ยนแปลงตามเวลาในช่วง ๒๔ ชั่วโมง (๒๔ hours A-weighted Equivalent Continuous Sound Level) ซึ่งเรียกโดยย่อว่า  $Leq$  ๒๔ hr โดยมีหน่วยเป็นเดซิเบลเอ หรือ dB (A)

“มาตรฐานระดับเสียง” หมายความว่า เครื่องวัดระดับเสียงตามมาตรฐาน IEC ๖๕๑ หรือ IEC ๘๐๔ ของคณะกรรมการมาตรฐานระหว่างประเทศว่าด้วยเทคนิคไฟฟ้า (International Electrotechnical Commission, IEC)

ข้อ ๒ ให้กำหนดมาตรฐานระดับเสียงโดยทั่วไป ไว้ดังต่อไปนี้

(๑) ค่าระดับเสียงสูงสุด ไม่เกิน ๑๑๕ เดซิเบลเอ

(๒) ค่าระดับเสียงเฉลี่ย ๒๔ ชั่วโมง ไม่เกิน ๗๐ เดซิเบลเอ

ข้อ ๓ การตรวจวัดระดับเสียงโดยทั่วไป ให้ดำเนินการดังต่อไปนี้

(๑) การตรวจวัดค่าระดับเสียงสูงสุด ให้ใช้มาตรระดับเสียงตรวจวัดระดับเสียงในบริเวณที่มีคนอยู่หรืออาศัยอยู่

(๒) การตรวจวัดค่าระดับเสียงเฉลี่ย ๒๔ ชั่วโมง ให้ใช้มาตรระดับเสียงตรวจวัดระดับเสียงอย่างต่อเนื่องตลอดเวลา ๒๔ ชั่วโมงใดๆ

(๓) การตั้งไมโครโฟนของมาตรระดับเสียงที่บริเวณภายนอกอาคารให้ตั้งสูงจากพื้นไม่น้อยกว่า ๑.๒๐ เมตร โดยในรัศมี ๓.๕๐ เมตร ตามแนวราบรอบไมโครโฟน ต้องไม่มีกำแพงหรือสิ่งอื่นใดที่มีคุณสมบัติในการสะท้อนเสียงกีดขวางอยู่

(๔) การตั้งไมโครโฟนของมาตรระดับเสียงที่บริเวณภายในอาคารให้ตั้งสูงจากพื้นไม่น้อยกว่า ๑.๒๐ เมตร โดยในรัศมี ๑.๐๐ เมตร ตามแนวราบรอบไมโครโฟน ต้องไม่มีกำแพงหรือสิ่งอื่นใดที่มีคุณสมบัติในการสะท้อนเสียงกีดขวางอยู่และต้องห่างจากช่องหน้าต่างหรือช่องทางที่เปิดออกนอกอาคารอย่างน้อย ๑.๕๐ เมตร

ข้อ ๔ การกำหนดค่าระดับเสียงจะต้องเป็นไปตามวิธีการที่องค์การระหว่างประเทศว่าด้วยมาตรฐาน (International Organization for Standardization, ISO) กำหนด ซึ่งกรมควบคุมมลพิษจะประกาศในราชกิจจานุเบกษา

ประกาศ ณ วันที่ ๑๒ มีนาคม พ.ศ. ๒๕๔๐

พลเอก ชวลิต ยงใจยุทธ

นายกรัฐมนตรี

ประธานคณะกรรมการสิ่งแวดล้อมแห่งชาติ

(ประกาศในราชกิจจานุเบกษา เล่ม ๑๑๔ ตอนที่ ๒๓ ง วันที่ ๓ เมษายน ๒๕๔๐)

## ประกาศคณะกรรมการสิ่งแวดล้อมแห่งชาติ

ฉบับที่ ๒๕ (พ.ศ. ๒๕๕๐)

เรื่อง ค่าระดับเสียงรบกวน

โดยที่เป็นการสมควร ปรับปรุงค่ามาตรฐานระดับเสียงรบกวน ให้เหมาะสมกับกฎเกณฑ์และหลักฐานทางวิทยาศาสตร์ โดยคำนึงถึงความเป็นไปได้ในเชิงเศรษฐกิจสังคมและเทคโนโลยีที่เกี่ยวข้อง อาศัยอำนาจตามความในมาตรา ๓๔ แห่งพระราชบัญญัติส่งเสริมและรักษาคุณภาพสิ่งแวดล้อมแห่งชาติ พ.ศ. ๒๕๓๕ และคำสั่งสำนักนายกรัฐมนตรี ที่ ๙๑/๒๕๕๐ คณะกรรมการสิ่งแวดล้อมแห่งชาติ จึงออกประกาศกำหนดค่าระดับเสียงรบกวน ไว้ดังต่อไปนี้

ข้อ ๑ ให้ยกเลิกประกาศคณะกรรมการสิ่งแวดล้อมแห่งชาติ ฉบับที่ ๑๓ (พ.ศ. ๒๕๔๓) ลงวันที่ ๖ มิถุนายน ๒๕๔๓ เรื่อง ค่าระดับเสียงรบกวน

ข้อ ๒ ให้กำหนดระดับเสียงรบกวนเท่ากับ ๑๐ เดซิเบลเอ

หากระดับการรบกวนที่คำนวณได้มีค่ามากกว่าระดับเสียงรบกวนตามวรรคแรก ให้ถือว่าเป็นเสียงรบกวน

ข้อ ๓ วิธีการตรวจวัดระดับเสียงพื้นฐาน ระดับเสียงขณะไม่มีการรบกวน การตรวจวัด และคำนวณระดับเสียงขณะมีการรบกวน การคำนวณค่าระดับการรบกวน และแบบบันทึกการตรวจวัดเสียงรบกวนให้เป็นไปตามที่ คณะกรรมการควบคุมมลพิษประกาศในราชกิจจานุเบกษา

ประกาศ ณ วันที่ ๒๕ มิถุนายน พ.ศ. ๒๕๕๐

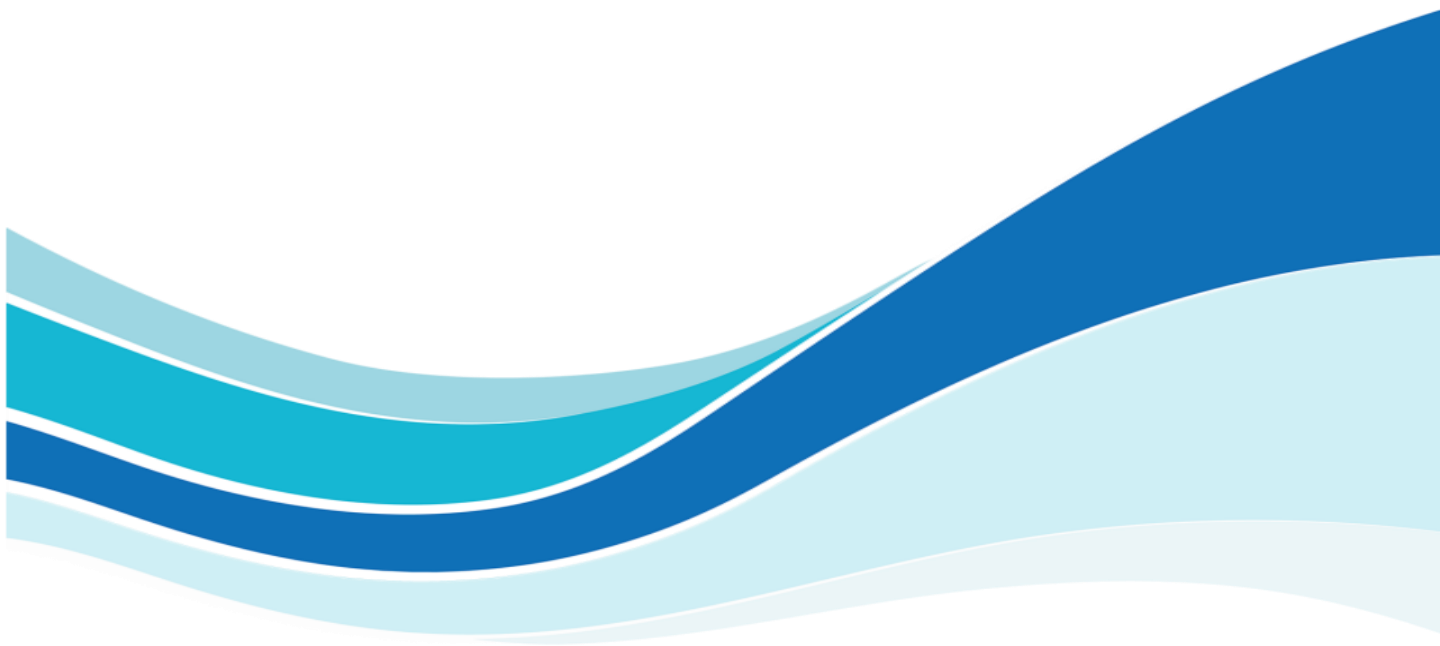
โสมิต ปิ่นเปี่ยมรัษฎ์

รองนายกรัฐมนตรี

ประธานกรรมการสิ่งแวดล้อมแห่งชาติ

**ภาคผนวกที่ 36-3**  
**มาตรฐานคุณภาพน้ำผิวดิน**

---





## ประกาศคณะกรรมการสิ่งแวดล้อมแห่งชาติ

ฉบับที่ ๘ (พ.ศ. ๒๕๓๖)

ออกตามความในพระราชบัญญัติส่งเสริมและรักษาคุณภาพสิ่งแวดล้อมแห่งชาติ

พ.ศ. ๒๕๓๕

### เรื่อง กำหนดมาตรฐานคุณภาพน้ำในแหล่งน้ำผิวดิน

อาศัยอำนาจตามความในมาตรา ๓๒ (๑) แห่งพระราชบัญญัติส่งเสริมและรักษาคุณภาพสิ่งแวดล้อมแห่งชาติ พ.ศ. ๒๕๓๕ คณะกรรมการสิ่งแวดล้อมแห่งชาติประกาศกำหนดมาตรฐานคุณภาพน้ำในแหล่งน้ำผิวดิน ไว้ดังต่อไปนี้

#### หมวด ๑

#### บททั่วไป

##### ข้อ ๑ ในประกาศนี้

“แหล่งน้ำผิวดิน” หมายถึง แม่น้ำ ลำคลอง หนอง บึง ทะเลสาบ อ่างเก็บน้ำ และแหล่งน้ำสาธารณะอื่นๆ ที่อยู่ภายในพื้นแผ่นดิน ซึ่งหมายความรวมถึงแหล่งน้ำสาธารณะที่อยู่ภายในพื้นแผ่นดินบนเกาะด้วย แต่ไม่รวมถึงน้ำบาดาล และในกรณีที่แหล่งน้ำนั้นอยู่ติดกับทะเลให้หมายความถึงแหล่งน้ำที่อยู่ภายในปากแม่น้ำหรือปากทะเลสาบ

ปากแม่น้ำและปากทะเลสาบให้ถือแนวเขตตามที่กรมเจ้าท่ากำหนด

#### หมวด ๒

#### ประเภทและมาตรฐานคุณภาพน้ำในแหล่งน้ำผิวดิน

ข้อ ๒ ให้แบ่งแหล่งน้ำผิวดินออกเป็น ๕ ประเภทคือ แหล่งน้ำประเภทที่ ๑ แหล่งน้ำประเภทที่ ๒ แหล่งน้ำประเภทที่ ๓ แหล่งน้ำประเภทที่ ๔ และแหล่งน้ำประเภทที่ ๕

(๑) แหล่งน้ำประเภทที่ ๑ ได้แก่ แหล่งน้ำที่คุณภาพน้ำมีสภาพตามธรรมชาติโดยปราศจากน้ำทิ้งจากกิจกรรมทุกประเภทและสามารถเป็นประโยชน์เพื่อ

- (ก) การอุปโภคและบริโภคโดยต้องผ่านการฆ่าเชื้อโรคตามปกติก่อน
- (ข) การขยายพันธุ์ตามธรรมชาติของสิ่งมีชีวิตระดับพื้นฐาน
- (ค) การอนุรักษ์ระบบนิเวศน์ของแหล่งน้ำ

(๒) แหล่งน้ำประเภทที่ ๒ ได้แก่ แหล่งน้ำที่ได้รับน้ำทิ้งจากกิจกรรมบางประเภทและสามารถเป็นประโยชน์เพื่อ

(ก) การอุปโภคและบริโภคโดยต้องผ่านการฆ่าเชื้อโรคตามปกติ และผ่านกระบวนการปรับปรุงคุณภาพน้ำทั่วไปก่อน

- (ข) การอนุรักษ์สัตว์น้ำ
- (ค) การประมง
- (ง) การว่ายน้ำและกีฬาทางน้ำ

(๓) แหล่งน้ำประเภทที่ ๓ ได้แก่ แหล่งน้ำที่ได้รับน้ำทิ้งจากกิจกรรมบางประเภทและสามารถเป็นประโยชน์เพื่อ

(ก) การอุปโภคและบริโภคโดยต้องผ่านการฆ่าเชื้อโรคตามปกติ และผ่านกระบวนการปรับปรุงคุณภาพน้ำทั่วไปก่อน

- (ข) การเกษตร

(๔) แหล่งน้ำประเภทที่ ๔ ได้แก่ แหล่งน้ำที่ได้รับน้ำทิ้งจากกิจกรรมบางประเภทและสามารถเป็นประโยชน์เพื่อ

(ก) การอุปโภคและบริโภคโดยต้องผ่านการฆ่าเชื้อโรคตามปกติ และผ่านกระบวนการปรับปรุงคุณภาพน้ำเป็นพิเศษก่อน

- (ข) การอุตสาหกรรม

(๕) แหล่งน้ำประเภทที่ ๕ ได้แก่ แหล่งน้ำที่ได้รับน้ำทั้งจากกิจกรรมบางประเภท และสามารถเป็นประโยชน์เพื่อการคมนาคม

ข้อ ๓ คุณภาพน้ำในแหล่งน้ำประเภทที่ ๑ ต้องมีสภาพตามธรรมชาติ และสามารถใช้ประโยชน์ได้ตามข้อ ๒ (๑)

ข้อ ๔ คุณภาพน้ำในแหล่งน้ำประเภทที่ ๒ ต้องมีมาตรฐานดังต่อไปนี้

(๑) ไม่มีวัตถุหรือสิ่งของที่เกิดจากการกระทำของมนุษย์ซึ่งจะทำให้ สี กลิ่น และรสของน้ำเปลี่ยนแปลงไปตามธรรมชาติ

(๒) อุณหภูมิ (Temperature) ไม่สูงกว่าอุณหภูมิตามธรรมชาติเกิน ๓ องศาเซลเซียส

(๓) ความเป็นกรดและด่าง (pH) มีค่าระหว่าง ๕.๐-๙.๐

(๔) ออกซิเจนละลาย (DO) มีค่าไม่น้อยกว่า ๖.๐ มิลลิกรัมต่อลิตร

(๕) บีโอดี (BOD) มีค่าไม่เกินกว่า ๑.๕ มิลลิกรัมต่อลิตร

(๖) แบคทีเรียกลุ่มโคลิฟอร์มทั้งหมด (Total Coliform Bacteria) มีค่าไม่เกินกว่า ๕,๐๐๐ เอ็ม.พี.เอ็น. ต่อ ๑๐๐ มิลลิตร

(๗) แบคทีเรียกลุ่มฟีคอลโคลิฟอร์ม (Fecal Coliform Bacteria) มีค่าไม่เกินกว่า ๑,๐๐๐ เอ็ม.พี.เอ็น. ต่อ ๑๐๐ มิลลิตร

(๘) ไนเตรต ( $\text{NO}_3$ ) ในหน่วยไนโตรเจน มีค่าไม่เกินกว่า ๕.๐ มิลลิกรัมต่อลิตร

(๙) แอมโมเนีย ( $\text{NH}_3$ ) ในหน่วยไนโตรเจน มีค่าไม่เกินกว่า ๐.๕ มิลลิกรัมต่อลิตร

(๑๐) ฟีนอล (Phenols) มีค่าไม่เกินกว่า ๐.๐๐๕ มิลลิกรัมต่อลิตร

(๑๑) ทองแดง (Cu) มีค่าไม่เกินกว่า ๐.๑ มิลลิกรัมต่อลิตร

(๑๒) นิกเกิล (Ni) มีค่าไม่เกินกว่า ๐.๑ มิลลิกรัมต่อลิตร

(๑๓) แมงกานีส (Mn) มีค่าไม่เกินกว่า ๑.๐ มิลลิกรัมต่อลิตร

(๑๔) สังกะสี (Zn) มีค่าไม่เกินกว่า ๑.๐ มิลลิกรัมต่อลิตร

(๑๕) แคดเมียม (Cd) ในน้ำที่มีความกระด้างในรูปของ  $\text{CaCO}_3$  ไม่เกินกว่า ๑๐๐ มิลลิกรัมต่อลิตร มีค่าไม่เกินกว่า ๐.๐๐๕ มิลลิกรัมต่อลิตร และในน้ำที่มีความกระด้างในรูปของ  $\text{CaCO}_3$  เกินกว่า ๑๐๐ มิลลิกรัมต่อลิตร มีค่าไม่เกินกว่า ๐.๐๕ มิลลิกรัมต่อลิตร

(๑๖) โครเมียมชนิดเฮกซะวาเลนต์ (Cr Hexavalent) มีค่าไม่เกินกว่า ๐.๐๕ มิลลิกรัมต่อลิตร

(๑๗) ตะกั่ว (Pb) มีค่าไม่เกิน ๐.๐๕ มิลลิกรัมต่อลิตร

(๑๘) ปริมาณทั้งหมด (Total Hg) มีค่าไม่เกินกว่า ๐.๐๐๒ มิลลิกรัมต่อลิตร

(๑๙) สารหนู (As) มีค่าไม่เกินกว่า ๐.๐๑ มิลลิกรัมต่อลิตร

(๒๐) ไซยาไนด์ (Cyanide) มีค่าไม่เกินกว่า ๐.๐๐๕ มิลลิกรัมต่อลิตร

(๒๑) กัมมันตภาพรังสี (Radioactivity) มีค่ารังสีแอลฟา (Alpha) ไม่เกินกว่า ๐.๑ เบคเคอเรลต่อลิตร และรังสีเบตา (Beta) ไม่เกินกว่า ๑.๐ เบคเคอเรลต่อลิตร

(๒๒) สารฆ่าศัตรูพืชและสัตว์ชนิดที่มีคลอรีนทั้งหมด (Total Organochlorine Pesticides) มีค่าไม่เกินกว่า ๐.๐๕ มิลลิกรัมต่อลิตร

(๒๓) ดีดีที (DDT) มีค่าไม่เกินกว่า ๑.๐ ไมโครกรัมต่อลิตร

(๒๔) บีเอชซีชนิดแอลฟา (Alpha-BHC) มีค่าไม่เกินกว่า ๐.๐๒ ไมโครกรัมต่อลิตร

(๒๕) ดิลดริน (Dieldrin) มีค่าไม่เกินกว่า ๐.๑ ไมโครกรัมต่อลิตร

(๒๖) อัลดริน (Aldrin) มีค่าไม่เกินกว่า ๐.๑ ไมโครกรัมต่อลิตร

(๒๗) เฮปตาคลอร์ (Heptachlor) และเฮปตาคลอร์อีพอกไซด์ (Heptachlorepoxyde) มีค่าไม่เกินกว่า ๐.๒ ไมโครกรัมต่อลิตร

(๒๘) เอนดริน (Endrin) ไม่สามารถตรวจพบได้ตามวิธีการตรวจสอบที่กำหนด

ข้อ ๕ คุณภาพน้ำในแหล่งน้ำประเภทที่ ๓ ต้องมีมาตรฐานตาม ข้อ ๔ เว้นแต่

(๑) ออกซิเจนละลาย มีค่าไม่น้อยกว่า ๔.๐ มิลลิกรัมต่อลิตร

(๒) บีโอดี มีค่าไม่เกินกว่า ๒.๐ มิลลิกรัมต่อลิตร

(๓) แบคทีเรียกลุ่มโคลิฟอร์มทั้งหมด มีค่าไม่เกินกว่า ๒๐,๐๐๐ เอ็ม.พี.เอ็น. ต่อ ๑๐๐ มิลลิตร

(๔) แบคทีเรียกลุ่มฟีคอลโคลิฟอร์ม มีค่าไม่เกินกว่า ๔,๐๐๐ เอ็ม.พี.เอ็น. ต่อ ๑๐๐ มิลลิตร

ข้อ ๖ คุณภาพน้ำในแหล่งน้ำประเภทที่ ๔ ต้องมีมาตรฐานตามข้อ ๔ (๑) ถึง (๕) และ (๘) ถึง (๒๘) เว้นแต่

(๑) ออกซิเจนละลาย มีค่าไม่น้อยกว่า ๒.๐ มิลลิกรัมต่อลิตร

(๒) บีโอดี มีค่าไม่เกินกว่า ๔.๐ มิลลิกรัมต่อลิตร

ข้อ ๗ คุณภาพน้ำในแหล่งน้ำประเภทที่ ๕ ต้องมีมาตรฐานต่ำกว่าคุณภาพน้ำ ในแหล่งน้ำประเภทที่ ๔

ข้อ ๘ การกำหนดให้แหล่งน้ำผิวดินแหล่งใดแหล่งหนึ่งเป็นประเภทใดตามข้อ ๒ ให้เป็นไปตามที่กรมควบคุมมลพิษประกาศในราชกิจจานุเบกษา

### หมวด ๓

#### วิธีการเก็บตัวอย่างและตรวจสอบคุณภาพน้ำในแหล่งน้ำผิวดิน

ข้อ ๙ การเก็บตัวอย่างน้ำเพื่อตรวจสอบคุณภาพตามข้อ ๓ ถึง ข้อ ๗ ให้ใช้วิธีการดังต่อไปนี้

(๑) แหล่งน้ำไหล ซึ่งได้แก่ แม่น้ำ ลำคลอง เป็นต้น ให้เก็บที่จุดกึ่งกลางความกว้างของแหล่งน้ำที่ระดับกึ่งกลางความลึก ณ จุดตรวจสอบ เว้นแต่แบคทีเรียกลุ่มโคลิฟอร์มทั้งหมดและแบคทีเรียกลุ่มฟิคอลโคลิฟอร์ม ให้เก็บที่ระดับความลึก ๓๐ เซนติเมตร ณ จุดตรวจสอบ

(๒) แหล่งน้ำนิ่ง ซึ่งได้แก่ ทะเลสาบ หนอง บึง อ่างเก็บน้ำ เป็นต้น ให้เก็บที่ระดับความลึก ๑ เมตร ณ จุดตรวจสอบสำหรับแหล่งน้ำที่มีความลึกเกินกว่า ๒ เมตร และให้เก็บที่จุดกึ่งกลางความลึก ณ จุดตรวจสอบสำหรับแหล่งน้ำที่มีความลึกไม่เกิน ๒ เมตร เว้นแต่แบคทีเรียกลุ่มโคลิฟอร์มทั้งหมดและแบคทีเรียกลุ่มฟิคอลโคลิฟอร์ม ให้เก็บที่ระดับความลึก ๓๐ เซนติเมตร ณ จุดตรวจสอบ

จุดตรวจสอบตาม (๑) และ (๒) ของแหล่งน้ำที่กำหนดตามข้อ ๘ ให้เป็นไปตามที่กรมควบคุมมลพิษกำหนด

ข้อ ๑๐ การตรวจสอบคุณภาพน้ำตามข้อ ๓ ถึงข้อ ๗ ให้ใช้วิธีการดังต่อไปนี้

(๑) การตรวจสอบอุณหภูมิ ให้ใช้เครื่องวัดอุณหภูมิ (Thermometer) วัดขณะทำการเก็บตัวอย่างน้ำ

(๒) การตรวจสอบค่าความเป็นกรดและด่าง ให้ใช้เครื่องวัดความเป็นกรดและด่างของน้ำ (pH meter) ตามวิธีการหาค่าแบบอิเล็กโตรเมตริก (Electrometric)

(๓) การตรวจสอบค่าออกซิเจนละลาย ให้ใช้วิธีอะไซด์โมดิฟิเคชัน (Azide Modification)

(๔) การตรวจสอบค่าบีโอดี ให้ใช้วิธีอะไซด์โมดิฟิเคชัน (Azide Modification) ที่อุณหภูมิ ๒๐ องศาเซลเซียส เป็นเวลา ๕ วันติดต่อกัน

(๕) การตรวจสอบค่าแบคทีเรียกลุ่มโคลิฟอร์มทั้งหมดและค่าแบคทีเรียกลุ่มฟิคอลโคลิฟอร์ม ให้ใช้วิธีมัลติเพิล ทิวบ์ เฟอ์เมนต์ชั่น เทคนิก (Multiple Tube Fermentation Technique)

(๖) การตรวจสอบค่าไนเตรตในหน่วยไนโตรเจน ให้ใช้วิธีแคดเมียมรีดักชัน (Cadmium Reduction)

(๗) การตรวจสอบค่าแอมโมเนียในหน่วยไนโตรเจน ให้ใช้วิธีดิสทิลเลชันเนสสเลอร์ไรเซชัน (Distillation Nesslerization)

(๘) การตรวจสอบค่าฟีนอล ให้ใช้วิธีดิสทิลเลชัน ๔ - อะมิโนแอนติไพรีน (Distillation, 4-Amino antipyrine)

(๙) การตรวจสอบค่าทองแดง นิกเกิล แมงกานีส สังกะสี แคดเมียมโครเมียมชนิดเฮกซะวาเลนต์ และตะกั่ว ให้ใช้วิธีอะตอมมิก แอซซอพชั่น ไดเร็ก แอสไพเรชัน (Atomic Absorption - Direct Aspiration)

(๑๐) การตรวจสอบค่าปรอททั้งหมด ให้ใช้วิธีอะตอมมิก แอซซอพชั่น โคลด์เวปเปอร์ เทคนิก (Atomic Absorption-Cold Vapour Technique)

(๑๑) การตรวจสอบค่าสารหนู ให้ใช้วิธีอะตอมมิก แอซซอพชั่น แก๊สไฮไดรด์ (Atomic Absorption - Gaseous Hydride)

(๑๒) การตรวจสอบค่าไซยาไนด์ ให้ใช้วิธีไพรีดีน บาร์บิบูริก แอซิด (Pyridine - Barbituric Acid)

(๑๓) การตรวจสอบค่ากัมมันตภาพรังสี ให้ใช้วิธีโลว์ แบ็กกราวด์พร็อพอร์ชันนอล เคาน์เตอร์ (Low Background Proportional Counter)

(๑๔) การตรวจสอบค่าสารฆ่าศัตรูพืชและสัตว์ชนิดที่มีคลอรีนทั้งหมด คีดีที บีเอชซีชนิดแอลฟา คีคลริน อัลดริน เฮปตาคลอร์อีพอกไซด์ และเอนดริน ให้ใช้วิธีแก๊สโครมาโตกราฟี (Gas - Chromatography)

ข้อ ๑๑ การตรวจสอบค่าออกซิเจนละลายให้ใช้ค่าเปอร์เซ็นต์ไทล์ที่ ๒๐ (20<sup>th</sup> Percentile Value) ส่วนการตรวจสอบค่าบีโอดี แบคทีเรียกลุ่มโคลิฟอร์มทั้งหมด และแบคทีเรียกลุ่มฟิคอลโคลิฟอร์ม ให้ใช้ค่าเปอร์เซ็นต์ไทล์ที่ ๘๐ โดยจำนวนและระยะเวลาสำหรับการเก็บตัวอย่างน้ำดังกล่าว ให้เป็นไปตามที่กรมควบคุมมลพิษกำหนด



ข้อ ๑๒ การเก็บตัวอย่างน้ำตามข้อ ๙ และการตรวจสอบคุณภาพน้ำตามข้อ ๑๐ จะต้องเป็นไปตามวิธีการมาตรฐานสำหรับการวิเคราะห์น้ำและน้ำเสีย (Standard Methods for Examination of Water and Wastewater) ซึ่ง American Public Health Association และ American Water Works Association กับ Water Pollution Control Federation ของสหรัฐอเมริกา ร่วมกันกำหนดไว้ด้วย

ประกาศ ณ วันที่ ๒๐ มกราคม พ.ศ. ๒๕๓๗

ชวน หลีกภัย

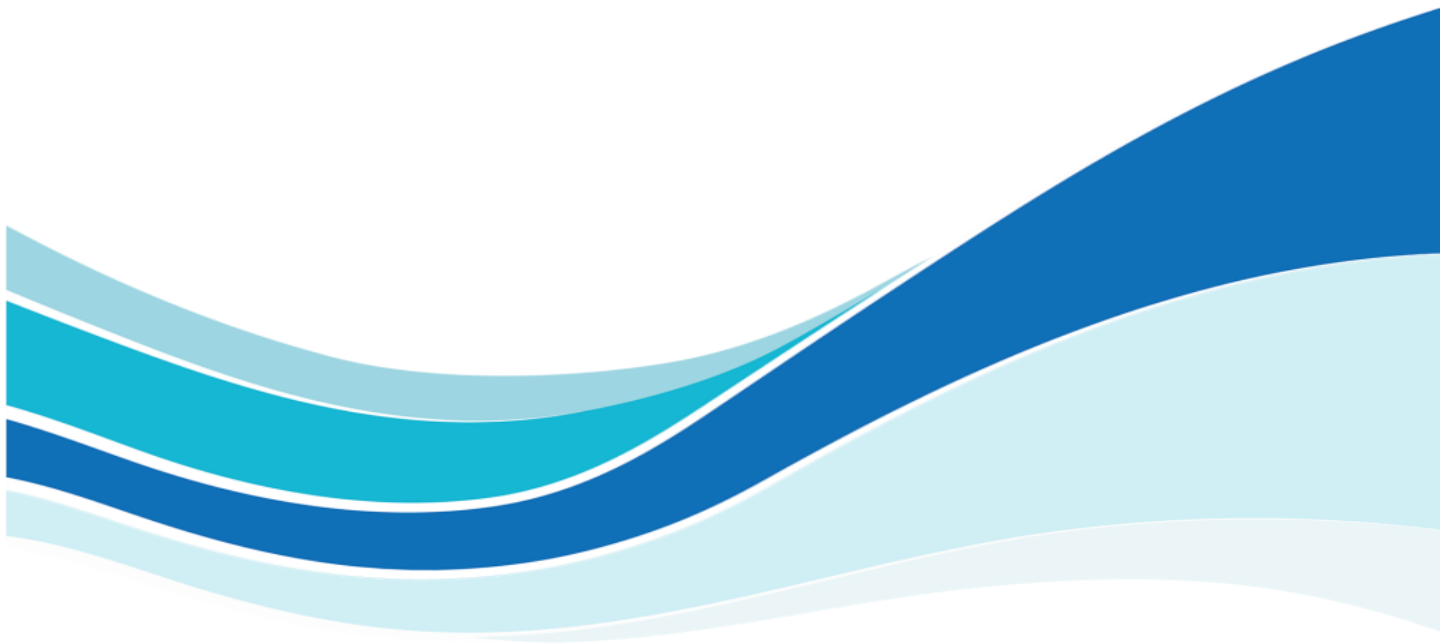
นายกรัฐมนตรี

ประธานคณะกรรมการสิ่งแวดล้อมแห่งชาติ

(ประกาศในราชกิจจานุเบกษา เล่ม ๑๑๑ ตอนที่ ๑๖ ง วันที่ ๒๔ กุมภาพันธ์ ๒๕๓๗)

**ภาคผนวกที่ 36-4**  
**มาตรฐานคุณภาพน้ำใต้ดิน**

---





## ประกาศคณะกรรมการสิ่งแวดล้อมแห่งชาติ

ฉบับที่ ๒๐ (พ.ศ. ๒๕๔๓)

ออกตามความในพระราชบัญญัติส่งเสริมและรักษาคุณภาพ

สิ่งแวดล้อมแห่งชาติ พ.ศ. ๒๕๓๕

เรื่อง กำหนดมาตรฐานคุณภาพน้ำใต้ดิน

อาศัยอำนาจตามความในมาตรา ๓๒ (๖) แห่งพระราชบัญญัติส่งเสริมและรักษาคุณภาพสิ่งแวดล้อมแห่งชาติ พ.ศ. ๒๕๓๕ คณะกรรมการสิ่งแวดล้อมแห่งชาติออกประกาศกำหนดมาตรฐานคุณภาพน้ำใต้ดิน ไว้ดังต่อไปนี้

ข้อ ๑ ในประกาศนี้

“น้ำใต้ดิน” หมายความว่า น้ำที่อยู่ใต้ดิน และให้หมายความรวมถึง น้ำบาดาลตามกฎหมายว่าด้วยน้ำบาดาล

“มาตรฐานคุณภาพน้ำใต้ดิน” หมายความว่า ระดับความเข้มข้นสูงสุดของสารอันตรายที่ยอมให้มีได้ในน้ำใต้ดิน โดยไม่ก่อให้เกิดอันตรายและผลกระทบต่อสุขภาพอนามัยของประชาชน เมื่อนำน้ำใต้ดินมาใช้บริโภค

ข้อ ๒ คุณภาพน้ำใต้ดินต้องมีมาตรฐานดังต่อไปนี้

๒.๑ สารอินทรีย์ระเหยง่าย (Volatile Organic Compounds)

(๑) เบนซีน (Benzene) ต้องไม่เกิน ๕ ไมโครกรัมต่อลิตร

(๒) คาร์บอนเตตระคลอไรด์ (Carbon Tetrachloride) ต้องไม่เกิน ๕ ไมโครกรัมต่อลิตร

(๓) 1, 2 - ไดคลอโรอีเทน (1, 2 - Dichloroethane) ต้องไม่เกิน ๕ ไมโครกรัมต่อลิตร

(๔) 1, 1 - ไดคลอโรเอทิลีน (1, 1 - Dichloroethylene) ต้องไม่เกิน ๗ ไมโครกรัมต่อลิตร

(๕) ซิส - 1, 2 - ไดคลอโรเอทิลีน (cis - 1, 2 - Dichloroethylene) ต้องไม่เกิน ๗๐ ไมโครกรัมต่อลิตร

(๖) ทรานส์ - 1, 2 - ไดคลอโรเอทิลีน (trans - 1, 2 - Dichloroethylene) ต้องไม่เกิน ๑๐๐ ไมโครกรัมต่อลิตร

(๗) ไดคลอโรมีเทน (Dichloromethane) ต้องไม่เกิน ๕ ไมโครกรัมต่อลิตร

(๘) เอทิลเบนซีน (Ethylbenzene) ต้องไม่เกิน ๗๐๐ ไมโครกรัมต่อลิตร

(๙) สไตรีน (Styrene) ต้องไม่เกิน ๑๐๐ ไมโครกรัมต่อลิตร

(๑๐) เตตระคลอโรเอทิลีน (Tetrachloroethylene) ต้องไม่เกิน ๕ ไมโครกรัมต่อลิตร

(๑๑) โทลูอิน (Toluene) ต้องไม่เกิน ๑,๐๐๐ ไมโครกรัมต่อลิตร

(๑๒) ไตรคลอโรเอทิลีน (Trichloroethylene) ต้องไม่เกิน ๕ ไมโครกรัมต่อลิตร

(๑๓) 1, 1, 1- ไตรคลอโรอีเทน (1, 1, 1 - Trichloroethane) ต้องไม่เกิน ๒๐๐ ไมโครกรัมต่อลิตร

(๑๔) 1, 1, 2 - ไตรคลอโรอีเทน (1, 1, 2 - Trichloroethane) ต้องไม่เกิน ๕ ไมโครกรัมต่อลิตร

(๑๕) ไซลีนทั้งหมด (Total Xylenes) ต้องไม่เกิน ๑๐,๐๐๐ ไมโครกรัมต่อลิตร

๒.๒ โลหะหนัก (Heavy Metals)

(๑) แคดเมียม (Cadmium) ต้องไม่เกิน ๐.๐๐๓ มิลลิกรัมต่อลิตร

(๒) โครเมียมชนิดเฮกซะวาเลนต์ (Hexavalent Chromium) ต้องไม่เกิน ๐.๐๕ มิลลิกรัมต่อลิตร

(๓) ทองแดง (Copper) ต้องไม่เกิน ๑.๐ มิลลิกรัมต่อลิตร

(๔) ตะกั่ว (Lead) ต้องไม่เกิน ๐.๐๑ มิลลิกรัมต่อลิตร

(๕) แมงกานีส (Manganese) ต้องไม่เกิน ๐.๕ มิลลิกรัมต่อลิตร

(๖) นิกเกิล (Nickel) ต้องไม่เกิน ๐.๐๒ มิลลิกรัมต่อลิตร

(๗) สังกะสี (Zinc) ต้องไม่เกิน ๕.๐ มิลลิกรัมต่อลิตร

(๘) สารหนู (Arsenic) ต้องไม่เกิน ๐.๐๑ มิลลิกรัมต่อลิตร

- (๕) ซีลีเนียม (Selenium) ต้องไม่เกิน ๐.๐๑ มิลลิกรัมต่อลิตร
- (๑๐)ปรอท (Mercury) ต้องไม่เกิน ๐.๐๐๑ มิลลิกรัมต่อลิตร
- ๒.๓ สารป้องกันกำจัดศัตรูพืชและสัตว์ (Pesticides)
- (๑) คลอเดน (Chlordane) ต้องไม่เกิน ๐.๒ ไมโครกรัมต่อลิตร
- (๒) ดิลดริน (Dieldrin) ต้องไม่เกิน ๐.๐๓ ไมโครกรัมต่อลิตร
- (๓) เฮปตาคลอร์ (Heptachlor) ต้องไม่เกิน ๐.๔ ไมโครกรัมต่อลิตร
- (๔) เฮปตาคลอร์ อีพ็อกไซด์ (Heptachlor Epoxide) ต้องไม่เกิน ๐.๒ ไมโครกรัมต่อลิตร
- (๕) ดีดีที (DDT) ต้องไม่เกิน ๒ ไมโครกรัมต่อลิตร
- (๖) 2, 4 - ดี (2, 4 -D) ต้องไม่เกิน ๓๐ ไมโครกรัมต่อลิตร
- (๗) อะทราซีน (Atrazine) ต้องไม่เกิน ๓ ไมโครกรัมต่อลิตร
- (๘) ลินเดน (Lindane) ต้องไม่เกิน ๐.๒ ไมโครกรัมต่อลิตร
- (๙) เพนตะคลอโรฟีนอล (Pentachlorophenol) ต้องไม่เกิน ๑ ไมโครกรัมต่อลิตร
- ๒.๔ สารพิษอื่นๆ
- (๑) เบนโซ (เอ) ไพรีน (Benzo (a) pyrene) ต้องไม่เกิน ๐.๒ ไมโครกรัมต่อลิตร
- (๒) ไซยาไนด์ (Cyanide) ต้องไม่เกิน ๒๐๐ ไมโครกรัมต่อลิตร
- (๓) พีซีบี (PCBs) ต้องไม่เกิน ๐.๕ ไมโครกรัมต่อลิตร
- (๔) ไวนิลคลอไรด์ (Vinyl Chloride) ต้องไม่เกิน ๒ ไมโครกรัมต่อลิตร

**ข้อ ๓** การตรวจสอบคุณภาพน้ำได้ดินตามข้อ ๒ ให้ใช้วิธีการมาตรฐานสำหรับการวิเคราะห์น้ำและน้ำเสีย (Standard Methods for the Examination of Water and Wastewater) ซึ่ง American Public Health Association, American Water Works Association และ Water Environment Federation ของสหรัฐอเมริกา ร่วมกันกำหนดหรือตามคู่มือวิเคราะห์น้ำและน้ำเสียของสมาคมวิศวกรสิ่งแวดล้อมแห่งประเทศไทย ดังต่อไปนี้

- (๑) การตรวจสอบคุณภาพน้ำได้ดินตามข้อ ๒.๑ (๑) - (๑๕) ให้ใช้วิธี Purge and Trap Gas Chromatography หรือวิธี Purge and Trap Gas Chromatography/Mass Spectrometry หรือวิธีอื่นที่กรมควบคุมมลพิษเห็นชอบ

- (๒) การตรวจสอบคุณภาพน้ำได้ดินตามข้อ ๒.๒ (๑) - (๓) ให้ใช้วิธี Direct Aspiration/Atomic Absorption Spectrometry หรือวิธี Inductively Coupled Plasma/Plasma Emission Spectroscopy หรือวิธีอื่นที่กรมควบคุมมลพิษเห็นชอบ
- (๓) การตรวจสอบคุณภาพน้ำได้ดินตามข้อ ๒.๒ (๔) - (๕) ให้ใช้วิธี Hydride Generation/Atomic Absorption Spectrometry หรือวิธี Inductively Coupled Plasma/Plasma Emission Spectroscopy หรือวิธีอื่นที่กรมควบคุมมลพิษเห็นชอบ
- (๔) การตรวจสอบคุณภาพน้ำได้ดินตามข้อ ๒.๒ (๑๐) ให้ใช้วิธี Cold-Vapor Atomic Absorption Spectrometry/Plasma Emission Spectroscopy หรือวิธีอื่นที่กรมควบคุมมลพิษเห็นชอบ
- (๕) การตรวจสอบคุณภาพน้ำได้ดินตามข้อ ๒.๓ (๑) - (๕) ให้ใช้วิธี Liquid - Liquid Extraction Gas Chromatography/Mass Spectrometry หรือวิธี Liquid - Liquid Extraction Gas Chromatography (Method I) หรือวิธีอื่นที่กรมควบคุมมลพิษเห็นชอบ
- (๖) การตรวจสอบคุณภาพน้ำได้ดินตามข้อ ๒.๓ (๖) - (๗) ให้ใช้วิธี Liquid - Liquid Extraction Gas Chromatography หรือวิธีอื่นที่กรมควบคุมมลพิษเห็นชอบ
- (๗) การตรวจสอบคุณภาพน้ำได้ดินตามข้อ ๒.๓ (๘) ให้ใช้วิธี Liquid - Liquid Extraction Gas Chromatography (Method I) หรือวิธีอื่นที่กรมควบคุมมลพิษเห็นชอบ
- (๘) การตรวจสอบคุณภาพน้ำได้ดินตามข้อ ๒.๓ (๙) ให้ใช้วิธี Liquid - Liquid Extraction Gas Chromatography/Mass Spectrometry หรือวิธี Liquid - Liquid Extraction Gas Chromatography หรือวิธีอื่นที่กรมควบคุมมลพิษเห็นชอบ
- (๙) การตรวจสอบคุณภาพน้ำได้ดินตามข้อ ๒.๔ (๑) ให้ใช้วิธี Liquid - Liquid Extraction Chromatography หรือ Liquid - Liquid Extraction Gas Chromatography/Mass Spectrometry หรือวิธีอื่นที่กรมควบคุมมลพิษเห็นชอบ
- (๑๐) การตรวจสอบคุณภาพน้ำได้ดินตามข้อ ๒.๔ (๒) ให้ใช้วิธี Pyridine Barbituric Acid หรือวิธี Colorimetry หรือ Ion Chromatography หรือวิธีอื่นที่กรมควบคุมมลพิษเห็นชอบ
- (๑๑) การตรวจสอบคุณภาพน้ำได้ดินตามข้อ ๒.๔ (๓) ให้ใช้วิธี Liquid - Liquid Extraction Gas Chromatography (Method II) หรือวิธีอื่นที่กรมควบคุมมลพิษเห็นชอบ

(๑๒) การตรวจสอบคุณภาพน้ำใต้ดินตามข้อ ๒.๔ (๔) ให้ใช้วิธี Purge and Trap Gas Chromatography หรือวิธี Purge and Trap Gas Chromatography/Mass Spectrometry หรือวิธีอื่นที่กรมควบคุมมลพิษเห็นชอบ

ข้อ ๔ วิธีการเก็บและรักษาตัวอย่างน้ำใต้ดินให้เป็นไปตามที่กรมควบคุมมลพิษประกาศในราชกิจจานุเบกษา

ประกาศ ณ วันที่ ๓๑ สิงหาคม พ.ศ. ๒๕๕๓

ไศรรงค์ สุวรรณคีรี

รองนายกรัฐมนตรี ปฏิบัติหน้าที่

ประธานคณะกรรมการสิ่งแวดล้อมแห่งชาติ

(ประกาศในราชกิจจานุเบกษา เล่ม ๑๑๗ ตอนพิเศษ ๕๕ง ลงวันที่ ๑๕ กันยายน ๒๕๕๓)

## ประกาศกระทรวงทรัพยากรธรรมชาติและสิ่งแวดล้อม

เรื่อง กำหนดหลักเกณฑ์และมาตรการในทางวิชาการสำหรับการป้องกัน

ด้านสาธารณสุขและการป้องกันในเรื่องสิ่งแวดล้อมเป็นพิษ

พ.ศ. ๒๕๕๑

ด้วยปัจจุบัน กรมทรัพยากรน้ำบาดาล ได้ส่งเสริมและพัฒนาความรู้ความสามารถของช่างเจาะน้ำบาดาลทั้งของรัฐและเอกชน ให้มีประสิทธิภาพเพียงพอด้านวิชาการน้ำบาดาล จึงสมควรปรับปรุงหลักเกณฑ์การใช้น้ำบาดาลให้เหมาะสมและสอดคล้องกับสถานการณ์ในปัจจุบัน ฉะนั้น อาศัยอำนาจตามความในมาตรา ๖ (๑) แห่งพระราชบัญญัติน้ำบาดาล พ.ศ. ๒๕๒๐ รัฐมนตรีว่าการกระทรวงทรัพยากรธรรมชาติและสิ่งแวดล้อม โดยคำแนะนำของคณะกรรมการน้ำบาดาล ออกประกาศกำหนดหลักเกณฑ์และมาตรการในทางวิชาการสำหรับการป้องกันด้านสาธารณสุข และการป้องกันในเรื่องสิ่งแวดล้อมเป็นพิษไว้ ดังต่อไปนี้

ข้อ ๑ ให้ยกเลิกประกาศกระทรวงอุตสาหกรรม ฉบับที่ ๑๒ (พ.ศ. ๒๕๔๒) ออกตามความในพระราชบัญญัติน้ำบาดาล พ.ศ. ๒๕๒๐

ข้อ ๒ การป้องกันน้ำภายนอกไหลลงบ่อน้ำบาดาล

(๑) บ่อน้ำบาดาลทุกบ่อ ต้องผนึกข้างบ่อตั้งแต่ตอนบนสุดนับจากผิวดินลึกลงไปไม่น้อยกว่า ๖ เมตร ด้วยซีเมนต์ล้วนหรือซีเมนต์ผสมทราย เพื่อป้องกันมิให้น้ำภายนอกไหลซึมลงข้างบ่อ

(๒) ในกรณีที่เป็นบ่อน้ำบาดาลอยู่ในที่ลุ่มหรืออยู่ต่ำกว่าบริเวณข้างเคียงจะต้องปรับบริเวณที่ตั้งบ่อให้สูงกว่าบริเวณข้างเคียงเพื่อป้องกันมิให้น้ำจากภายนอกไหลเข้ามาในบริเวณที่ตั้งบ่อ

(๓) ในกรณีที่บ่อน้ำบาดาลติดตั้งเครื่องสูบน้ำไฟฟ้า ต้องทำลานคอนกรีตเป็นชานบ่อรอบปากบ่อน้ำบาดาลหนาไม่น้อยกว่า ๑๕ เซนติเมตร คลุมพื้นที่ไม่น้อยกว่า ๑ ตารางเมตร ส่วนในกรณีที่บ่อน้ำบาดาลติดตั้งเครื่องสูบน้ำมือโซก ต้องทำลานคอนกรีตเป็นชานบ่อรอบปากบ่อน้ำบาดาลหนาไม่น้อยกว่า ๑๕ เซนติเมตร คลุมพื้นที่ไม่น้อยกว่า ๔ ตารางเมตร และรอบชานบ่อจะต้องมีทางระบายน้ำออกจากบริเวณบ่อ

(๔) ในกรณีที่กระจะรับการใช้น้ำบาดาลชั่วคราวโดยการถอดถอนเครื่องสูบน้ำออกไป จะต้องปิดปากบ่อให้แน่นหนา เพื่อป้องกันมิให้สิ่งหนึ่งสิ่งใดตกลงไปในบ่อ

ข้อ ๓ คุณภาพของน้ำบาดาลที่จะใช้บริโภคได้

(๑) น้ำบาดาลที่จะใช้บริโภคต้องเป็นน้ำที่ได้ผ่านการวิเคราะห์คุณลักษณะจากกรมทรัพยากรน้ำบาดาลหรือส่วนราชการอื่น หรือองค์การของรัฐที่มีหน้าที่เกี่ยวกับการวิเคราะห์คุณลักษณะของน้ำ หรือสถาบันอื่นที่ได้รับการรับรองคุณภาพมาตรฐาน มอก. 1300 - 2537 (ISO / IEC Guide 25) หรือสถาบันที่กรมทรัพยากรน้ำบาดาลให้ความเห็นชอบตามหลักเกณฑ์ วิธีการ และเงื่อนไขที่กรมทรัพยากรน้ำบาดาลกำหนด

(๒) น้ำบาดาลที่จะใช้บริโภค ต้องเป็นน้ำบาดาลที่มีคุณลักษณะทางกายภาพ และคุณลักษณะทางเคมีไม่เกินเกณฑ์อนุโลมสูงสุดตามที่กำหนดไว้ในมาตรฐานน้ำบาดาลที่จะใช้บริโภคได้ ท้ายประกาศนี้

(๓) ในท้องที่ที่กรมทรัพยากรน้ำบาดาลกำหนด ต้องทำการวิเคราะห์หาคุณลักษณะที่เป็นพิษ โดยให้มีปริมาณไม่เกินเกณฑ์อนุโลมสูงสุดตามที่กำหนดไว้ในมาตรฐานน้ำบาดาล ที่จะใช้บริโภคได้ ท้ายประกาศนี้

(๔) ในกรณีที่มีความจำเป็นกรมทรัพยากรน้ำบาดาล อาจสั่งให้วิเคราะห์คุณลักษณะทางแบคทีเรีย/แบคทีเรียก็ได้ โดยต้องมีคุณลักษณะทางแบคทีเรีย/แบคทีเรีย ไม่เกินเกณฑ์กำหนดที่เหมาะสมตามที่กำหนดไว้ท้ายประกาศนี้

ข้อ ๔ การฆ่าจุลินทรีย์ในบ่อน้ำบาดาล

(๑) หลังการเจาะน้ำบาดาล หรือหลังการติดตั้งเครื่องสูบน้ำบาดาล หรือหลังการซ่อมส่วนประกอบของเครื่องสูบน้ำบาดาลที่อยู่ในบ่อน้ำบาดาล ต้องทำการฆ่าจุลินทรีย์ในบ่อน้ำบาดาลที่จะใช้น้ำเพื่อการอุปโภคบริโภค

(๒) การฆ่าเชื้อจุลินทรีย์ในบ่อน้ำบาดาลให้กระทำโดยการกวนน้ำในบ่อน้ำบาดาล โดยใช้ปูนคลอรีน หรือถ้าชดคลอรีน เป็นตัวฆ่าฆ่าเชื้อจุลินทรีย์ โดยให้ความเข้มข้นของคลอรีนไม่น้อยกว่า ๕๐ มิลลิกรัมต่อลิตร

(๓) ภายหลังจากกวนน้ำในบ่อน้ำบาดาลตาม (๒) ต้องปล่อยทิ้งไว้ไม่น้อยกว่า ๑๒ ชั่วโมง แล้วสูบน้ำในบ่อน้ำบาดาลออกทั้งหมดคลอรีน

ข้อ ๕ เครื่องสูบน้ำบาดาล

(๑) ต้องล้างอุปกรณ์หรือชิ้นส่วนของเครื่องสูบน้ำให้สะอาดก่อนใส่ลงไปในบ่อน้ำบาดาล

(๒) ในการติดตั้งเครื่องสูบน้ำทุกชนิด จะต้องอุดช่องที่ปากบ่อน้ำบาดลระหว่างเครื่องสูบน้ำกับตัวบ่อน้ำบาดลให้แน่น เพื่อป้องกันมิให้น้ำ หรือมลสารอื่นใดจากภายนอกเข้าไปในบ่อน้ำบาดลได้

ข้อ ๖ การเลิกใช้น้ำบาดล

(๑) บ่อน้ำบาดลที่เลิกใช้แล้ว ต้องอุดกลบด้วยซีเมนต์หรือดินเหนียวบริสุทธิ์ หรือวัสดุอื่นตามที่กรมทรัพยากรน้ำบาดลกำหนด โดยคำแนะนำของคณะกรรมการน้ำบาดล

การอุดกลบบ่อน้ำบาดลด้วยวัสดุตามวรรคหนึ่ง ต้องอุดกลบตั้งแต่กันบ่อจนถึงปากบ่อตามหลักเกณฑ์ วิธีการ และเงื่อนไขที่กรมทรัพยากรน้ำบาดลกำหนด โดยมีช่างเจาะน้ำบาดลเป็นผู้ควบคุม รับผิดชอบในการอุดกลบบ่อน้ำบาดล ทั้งนี้ ต้องดำเนินการภายใต้การกำกับ ดูแลของพนักงานน้ำบาดลประจำท้องที่ หรือพนักงานเจ้าหน้าที่ผู้ซึ่งพนักงานน้ำบาดลประจำท้องที่มอบหมาย

(๒) ช่างเจาะน้ำบาดลตาม (๑) ต้องเป็นผู้ที่อธิบดีกรมทรัพยากรน้ำบาดล ออกหนังสือรับรองให้ ตามหลักเกณฑ์ วิธีการ และเงื่อนไขที่อธิบดีกรมทรัพยากรน้ำบาดลกำหนด

(๓) ต้องจัดทำรายงานการอุดกลบบ่อน้ำบาดล ตามแบบที่กรมทรัพยากรน้ำบาดลกำหนด แล้วส่งรายงานดังกล่าวให้พนักงานน้ำบาดลประจำท้องที่ภายใน ๗ วัน นับแต่วันอุดกลบบ่อน้ำบาดลแล้วเสร็จ

ประกาศ ณ วันที่ ๒๔ มีนาคม พ.ศ. ๒๕๕๑

อนงศ์วรรณ เทพสุทิน

รัฐมนตรีว่าการกระทรวงทรัพยากรธรรมชาติและสิ่งแวดล้อม

มาตรฐานน้ำบาดลที่จะใช้บริโภคได้

คุณลักษณะทางกายภาพ

รายการ	เกณฑ์กำหนดที่เหมาะสม	เกณฑ์อนุโลมสูงสุด
สี (Color)	5 (หน่วยแพลทินัม-โคบอลต์)	15 (หน่วยแพลทินัม-โคบอลต์)
ความขุ่น (Turbidity)	5 (หน่วยความขุ่น)	20 (หน่วยความขุ่น)
ความเป็นกรด-ด่าง (pH)	7.0-8.5	6.5-9.2

คุณลักษณะทางเคมี

รายการ	เกณฑ์กำหนดที่เหมาะสม (มิลลิกรัมต่อลิตร)	เกณฑ์อนุโลมสูงสุด (มิลลิกรัมต่อลิตร)
เหล็ก (Fe)	ไม่เกิน 0.5	1.0
แมงกานีส (Mn)	ไม่เกิน 0.3	0.5
ทองแดง (Cu)	ไม่เกิน 1.0	1.5
สังกะสี (Zn)	ไม่เกิน 5.0	15
ซัลเฟต (SO <sub>4</sub> )	ไม่เกิน 200	250
คลอไรด์ (Cl)	ไม่เกิน 250	600
ฟลูออไรด์ (F)	ไม่เกิน 0.7	1.0
ไนเตรท (NO <sub>3</sub> )	ไม่เกิน 45	45
ความกระด้างทั้งหมด (Total hardness as CaCO <sub>3</sub> )	ไม่เกิน 300	500
ความกระด้างถาวร (Non-carbonate hardness as CaCO <sub>3</sub> )	ไม่เกิน 200	250
ปริมาณมวลสารทั้งหมดที่ละลายได้ (Total dissolved solids)	ไม่เกิน 600	1,200

คุณสมบัติที่เป็นพิษ

รายการ	เกณฑ์กำหนดที่เหมาะสม (มิลลิกรัมต่อลิตร)	เกณฑ์อนุโลมสูงสุด (มิลลิกรัมต่อลิตร)
สารหนู (As)	ต้องไม่มี	0.05
ไซยาไนด์ (CN)	ต้องไม่มี	0.1
ตะกั่ว(Pb)	ต้องไม่มี	0.05
ปรอท(Hg)	ต้องไม่มี	0.001
แคดเมียม(Cd)	ต้องไม่มี	0.01
ซีลีเนียม(Se)	ต้องไม่มี	0.01

คุณสมบัติทางแบคทีรี/แบคทีเรีย

รายการ	เกณฑ์กำหนดที่เหมาะสม
Standard plate count	ไม่เกิน 500 โคโลนีต่อลูกบาศก์เซนติเมตร
Most probable number of Coliform organism (MPN)	น้อยกว่า 2.2 ดอว์รียลูกบาศก์เซนติเมตร
E. coli	ต้องไม่มี

หมายเหตุ :- เหตุผลในการประกาศใช้ประกาศฉบับนี้ คือ เนื่องจากหลักเกณฑ์ และมาตรการในทางวิชาการ สำหรับการป้องกันด้านสาธารณสุขและการป้องกันในเรื่องสิ่งแวดล้อมเป็นพิษ ตามประกาศกระทรวงอุตสาหกรรม ฉบับที่ ๑๒ (พ.ศ. ๒๕๔๒) ออกตามความในพระราชบัญญัติน้ำบาดาล พ.ศ. ๒๕๒๐ สมควรปรับปรุงหลักเกณฑ์ การใช้น้ำบาดาลให้มีความเหมาะสม และสอดคล้องกับสถานการณ์ในปัจจุบัน โดยกำหนด ผู้ควบคุมการอุทกพล บ่อน้ำบาดาลตามขนาดของบ่อน้ำบาดาล ตลอดจนปรับปรุงข้อความให้มีความถูกต้องตามมาตรา ๗ ทวิ และมาตรา ๗ ครี แห่งพระราชบัญญัติน้ำบาดาล พ.ศ. ๒๕๒๐ จึงจำเป็นต้องออกประกาศกระทรวงนี้